



## La Grande Région, un territoire de détente et de tourisme durable

Les parcs naturels les plus importants dans la Grande Région :

Parc	Surface (ha)
1 Parc naturel régional de Lorraine	219 500
2 Parc naturel Saar-Hunsrück	205 944
3 Parc naturel Pfälzerwald	178 497
4 Parc naturel Hautes Fagnes (Nordeifel)	112 751
5 Parc naturel régional des Ballons des Vosges	103 800

Source : [www.grande-region.lu](http://www.grande-region.lu)

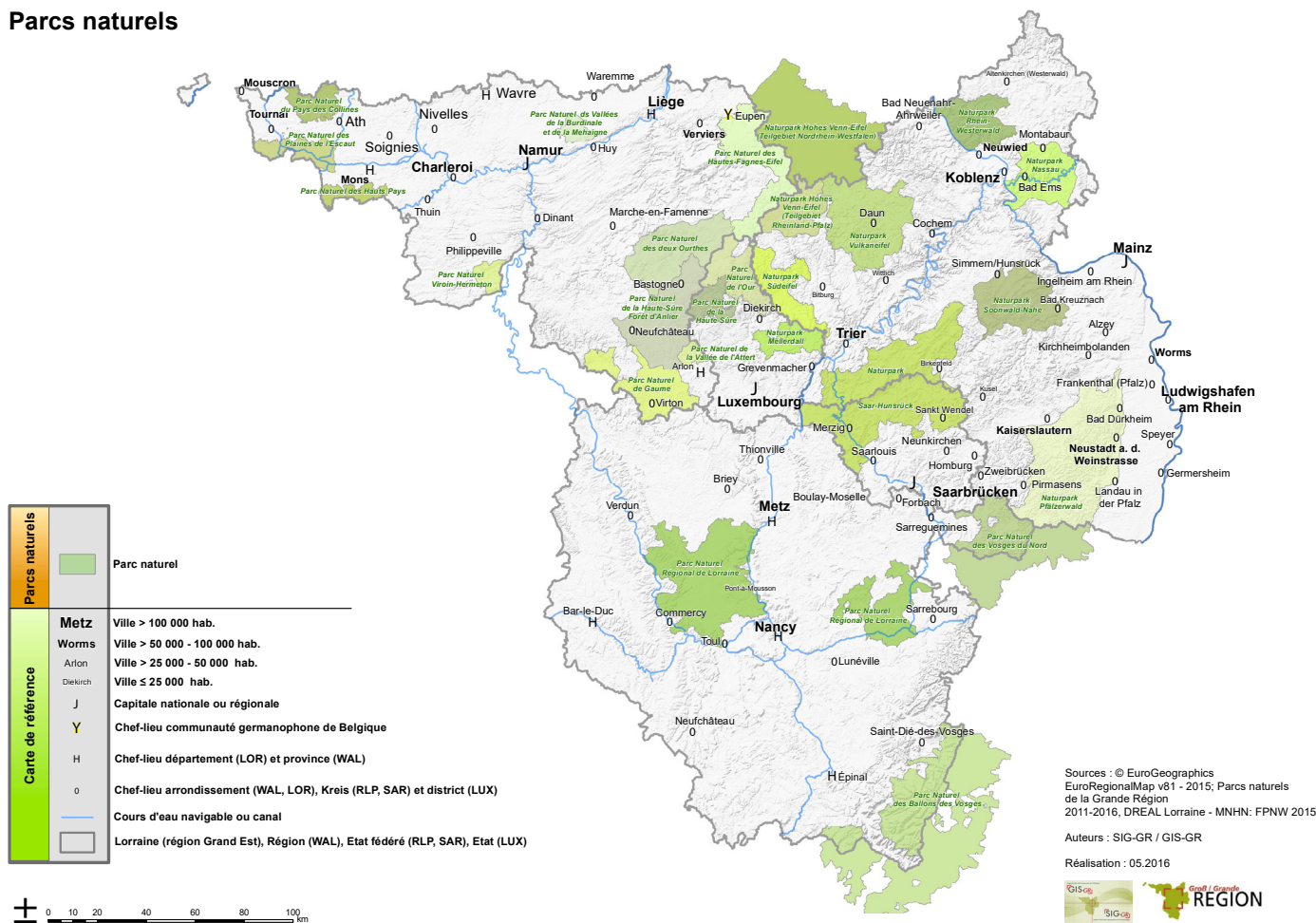
La Grande Région inclut environ une vingtaine de parcs naturels. Avec une superficie d'un peu plus de 15 100 kilomètres carrés, ils représentent 23% de la superficie totale de la Grande Région. Certains peuvent être considérés comme interrégionaux, leur étendue couvrant plusieurs régions. Ainsi le Parc naturel Saar-Hunsrück s'étend aussi bien en Sarre qu'en Rhénanie-Palatinat. Le parc le plus vaste est le Parc naturel régional de Lorraine.

Régions	Part des parcs naturels dans la surface des régions (en %)
Sarre	44,7
Luxembourg	33,9
Rhénanie-Palatinat	32,2
Wallonie	18,1
Lorraine	15,9

Source : [www.grande-region.lu](http://www.grande-region.lu)

En rapportant l'étendue des parcs naturels à la superficie totale des régions on constate que c'est la Sarre qui détient sur son territoire la plus grande part relative de parcs naturels.

## Parcs naturels





## Naturparks in der Großregion - Landschaftsräume mit Potenzial für Entspannung und nachhaltigen Tourismus

Die größten Naturparks der Großregion:

Park	Fläche (ha)
1 Regionaler Naturpark Lothringen	219 500
2 Naturpark Saar-Hunsrück	205 944
3 Naturpark Pfälzerwald	178 497
4 Deutsch-Belgischer Naturpark (Nordeifel)	112 751
5 Regionaler Naturpark Ballons des Vosges	103 800

Source : [www.grossregion.lu](http://www.grossregion.lu)

Region	Flächenanteil der Naturparks je Region (%)
Saarland	44,7
Luxemburg	33,9
Rheinland-Pfalz	32,2
Wallonien	18,1
Lothringen	15,9

Source : [www.grossregion.lu](http://www.grossregion.lu)

In der Großregion gibt es ca. zwanzig Naturparks. Mit einer Fläche von etwas mehr als 15 100 qkm machen sie 23 Prozent der Gesamtfläche der Großregion aus. Einige von ihnen sind interregional, sie erstrecken sich über mehrere Regionen. So umfasst beispielsweise der Naturpark Saar-Hunsrück sowohl Teile des Saarlandes als auch von Rheinland-Pfalz. Der größte der Parks ist der Regionale Naturpark Lothringen.

Bezieht man die Größe der Naturparks auf die Gesamtfläche der Regionen, so zeigt sich, dass das Saarland den größten relativen Anteil an Naturparks in seinem Gebiet hat.

### Naturparks

